


DK

DX køle-/varmeblade

til VEX100, VEX200, VEX300



-  Produkt information..... Kapitel 1 + 4
-  Mekanisk montage..... Kapitel 2
-  Vedligeholdelse..... Kapitel 3

Original brugsanvisning



1. Produktinformation

1.1. Beskrivelse	3
1.1.1. Anvendelse.....	3
1.1.2. DX-fladens opbygning.....	3
1.2. Hovedmål	4
1.2.1. DX-flade med rund kanaltilslutning.....	4
1.2.2. DX-flade med firkantet kanaltilslutning.....	4



2. Mekanisk montage

2.1. Leverance og vægt	5
2.1.1. Vægt.....	5
2.2. Placering ift. VEX	5
2.2.1. Montage.....	5
2.2.2. Korrekt montage på kanalsystemet.....	6
2.2.3. Kondensafløb.....	7
2.3. Tilslutning til køle- eller varmesystem	8
2.3.1. Tilslutning, rund kanaltilslutning.....	8
2.3.2. Tilslutning, firkantet kanaltilslutning.....	8
2.3.3. Princip for tilslutning af DX-flade.....	9



3. Drift og vedligehold

3.1. Service	10
Køleteknisk eftersyn.....	10
3.1.1. Rengøring.....	10



4. Tekniske data

4.1. DX-data	11
---------------------------	-----------



1. Produktinformation

1.1 Beskrivelse

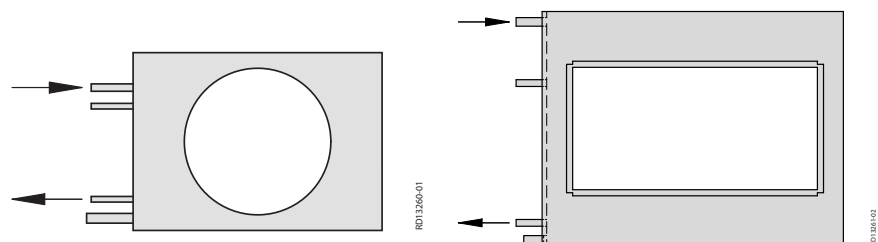
1.1.1 Anvendelse

EXHAUSTO's DX-flade kan anvendes til at køle eller opvarme indblæsningsluften efter VEX-aggregatet. DX-fladen er tilbehør til EXHAUSTO's VEX100-, VEX200 og VEX300-serier. DX-fladen kobles direkte på kanalen efter VEX-aggregatet og tilsluttes et køleanlæg som kan være en kondenseringsunit eller et VRV/VRF anlæg.

1.1.2 DX-fladens opbygning

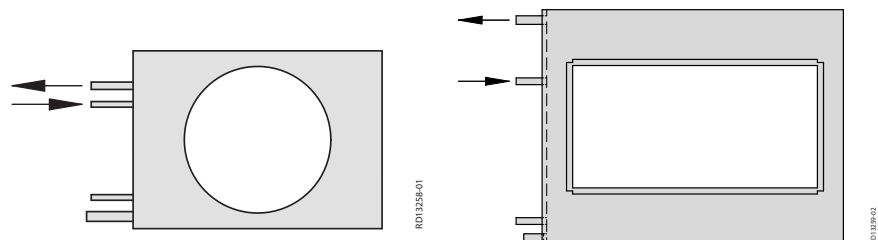
Kondensator

Når DX-fladen anvendes som kondensator, skal tilgang og afgang etableres som vist herunder:



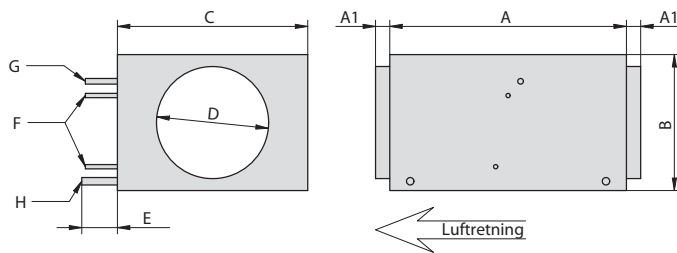
Fordamper

Når DX-fladen anvendes som fordamper, skal tilgang og afgang etableres som vist herunder:



1.2 Hovedmål

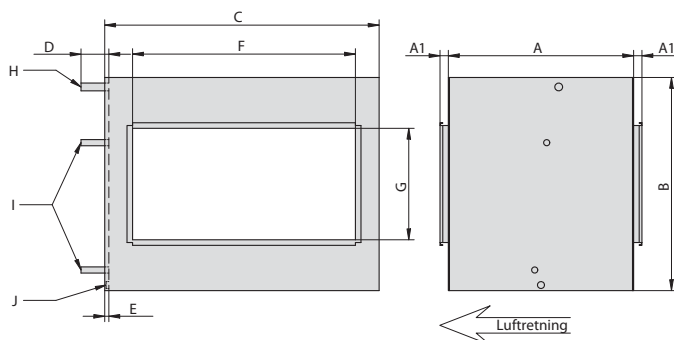
1.2.1 DX-flade med rund kanaltilslutning



R01321806/01

	A [mm]	A1 [mm]	B [mm]	C [mm]	D [mm]	E [mm]	F [mm]	G [mm]	H [mm]
DX315 Small (L/R)	665	45	382	535	315	100	12	16	DN15 (½")
DX315 Medium (L/R)	665	45	382	635	315	100	12	16	DN15 (½")
DX315 Large (L/R)	665	45	532	685	315	100	16	22	DN15 (½")
DX400 (L/R)	665	50	632	885	400	100	22	28	DN15 (½")
DX500 (L/R)	665	50	732	985	500	100	22	28	DN15 (½")

1.2.2 DX-flade med firkantet kanaltilslutning



R01321806/01

	A [mm]	A1 [mm]	B [mm]	C [mm]	D [mm]	E [mm]	F [mm]	G [mm]	H [mm]	I [mm]	J [mm]
DX040x080 (L/R)	665	30	765	985	100	50	800	400	28	22	DN25 (1")
DX050x080 (L/R)	665	30	765	985	100	50	800	500	28	22	DN25 (1")
DX050x060 (L/R)	665	30	965	1285	100	50	600	500	35	28	DN25 (1")
DX050x100 (L/R)	665	30	965	1285	100	50	1000	500	35	28	DN25 (1")
DX060x140, Small (L/R)	665	30	965	1885	100	50	1400	600	42	35	DN25 (1")
DX060x140, Large (L/R)	665	30	1165	2085	100	50	1400	600	42	35	DN25 (1")
DX080x120 (L/R)	665	30	1165	1485	100	50	1200	800	35	28	DN25 (1")



2. Mekanisk montage

2.1 Leverance og vægt

Leverance

Leverancen består af:

- DX-køle-/varmeplade

2.1.1 Vægt

DX-flade	Kg
DX315, Small (L/R)	19,0
DX315, Medium (L/R)	21,0
DX315, Large (L/R)	21,0
DX400 (L/R)	21,0
DX500 (L/R)	21,0
DX040x080 (L/R)	43,0
DX050x080 (L/R)	43,0
DX050x060 (L/R)	53,0
DX050x100 (L/R)	53,0
DX060x140, Small (L/R)	63,0
DX060x140, Large (L/R)	81,5
DX080x120 (L/R)	58,0

2.2 Placering ift. VEX

2.2.1 Montage

DX-fladen placeres på tilluftkanalen.

Før montage



Fladen er fra fabrikens side påfyldt med nitrogen ved 1 bar. (Gælder ikke for DX315)

- Kontroller trykket
- Monter kun fladen hvis trykket er korrekt. For lavt tryk er tegn på lækage.

Korrekt montage



DX-fladen skal altid understøttes - også under montagen. Stativ hertil er ikke en del af leverancen fra EXHAUSTO.



Placer altid DX-fladen, så

- luften strømmer vandret gennem hele lamelflader
- fladens rør er vandrette, sådan at kondens ledes med fald mod afgangsrør



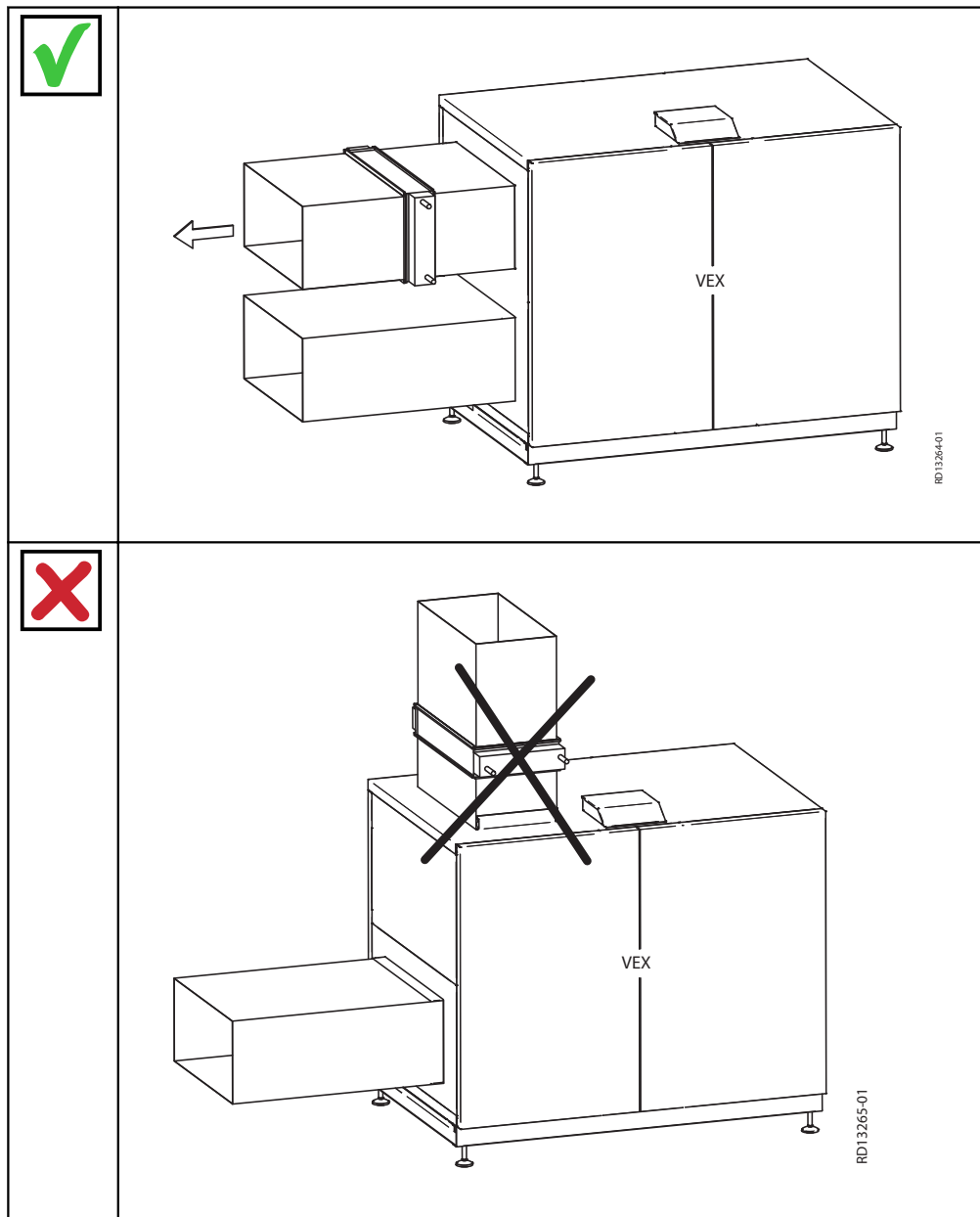
Undgå altid, at

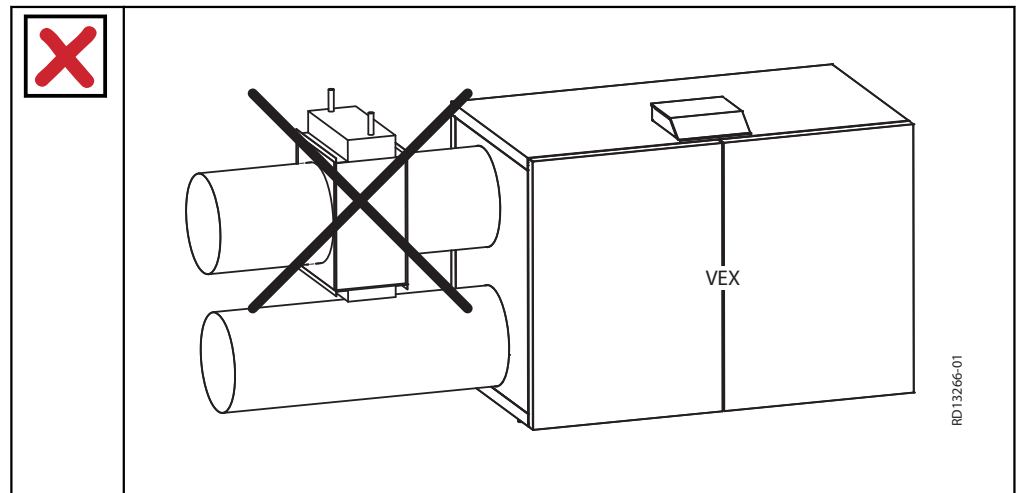
- placere fladen lige efter indsnævring eller skarpe buk i luftkanalen
- beskadige DX-fladens interne rør under montage og fastgørelse

DX-flader kan være monteret med kondensbakke med 2-kammersystem. Følg anvisningen i afsnit 2.2.3 for montage af vandlås.

2.2.2 Korrekt montage på kanalsystemet

Placer DX-fladen på tilluftkanalen eller direkte på ventilationsaggregatets tilluftsstuds.

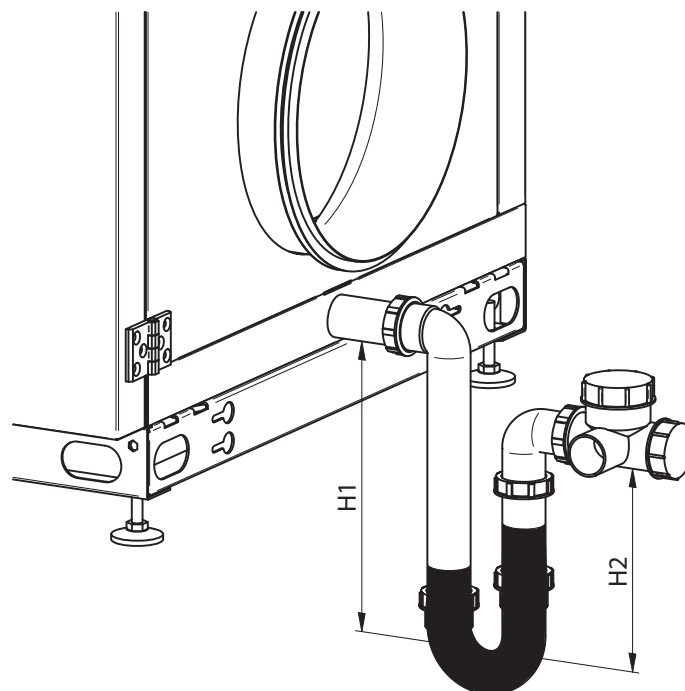




2.2.3 Kondensafløb

Hvis	så
fladen har rund kanaltilslutning	er den forsynet med 2 kondensafløb, der begge skal benyttes. Se mål for kondensafløb nedenfor.
fladen har firkantet kanaltilslutning	er den forsynet med 1 kondensafløb, der skal benyttes. Se mål for kondensafløb nedenfor.

Korrekt etablering med Siphon



Det er vigtigt at anvende de korrekte mål, når kondens afløb etableres.

Tryk P [Pa]	H1 [mm]	H2 [mm]
250	60	45
500	90	65
750	120	90

2.3 Tilslutning til køle- eller varmesystem

2.3.1 Tilslutning, rund kanaltilslutning

Sådan skal DX-fladen tilsluttes køleanlægget

	Fordamper	Kondensator
Illustration		
Ind	F1	G
Ud	G	F2
Afspær	F2	F1

2.3.2 Tilslutning, firkantet kanaltilslutning

Sådan skal DX-fladen tilsluttes køleanlægget

	Fordamper	Kondensator
Illustration		
Ind	I1	H
Ud	H	I2
Afspær	I2	I1

Tilslutning til køle-/varmesystem

DX-fladen skal tilsluttes i henhold til gældende love og bestemmelser for arbejde på køle- og varmepumper, og må kun udføres af uddannet personale.

Fejl ved montering reducerer fladens ydeevne og driftsforstyrrelser i anlægget kan opstå.

Bemærk

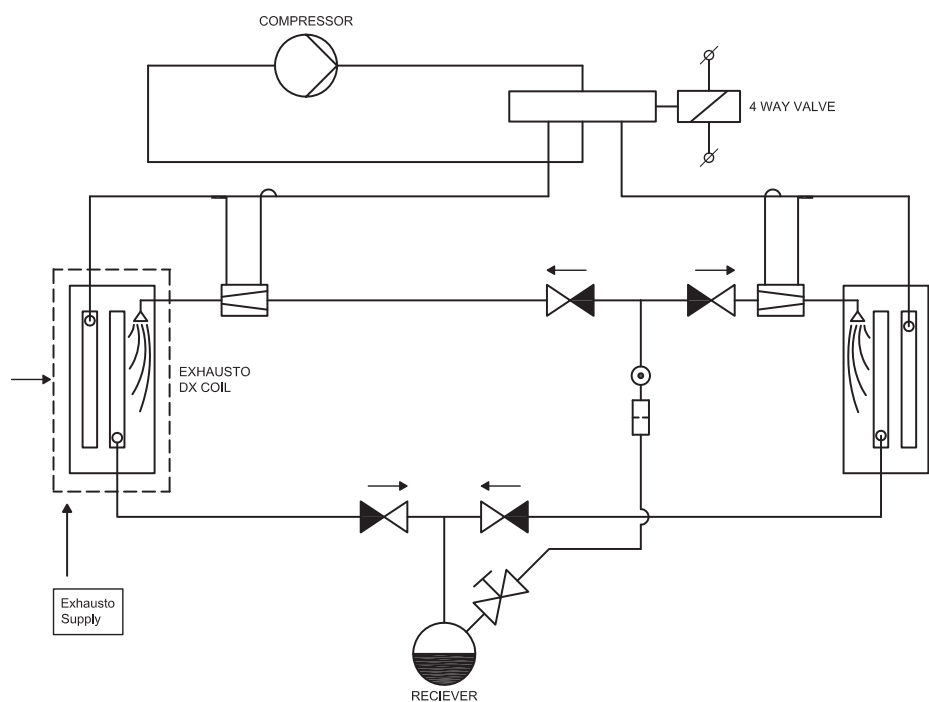
Vær opmærksom på:

- Udfør tilslutning til rørsystem sådan at spændinger, længdeudvidelser/ ekspansionskræfter og vibrationer ikke kan overføres til fladens rørsystem. Dette kan ødelægge fladens rør.
- Sørg for at DX-fladens samlestocke ikke belastes af batteriets egenvægt
- Undgå overdreven brug af varme under rørtilslutning, så lodde-/svejsetilslutninger beskadiges

2.3.3 Princip for tilslutning af DX-flade

Principskitse

Principskitse for tilslutning af EXHAUSTO DX-flade, som fordamper og kondensator:



RD13381-02



3. Drift og vedligehold

3.1 Service

Eftersyn



Efterse fladen jævnligt for:

- skader
- lækager
- driftsforstyrrelser

Ved eventuel skade:

- kontakt installatør
- udfør ingen reparation uden anvisning

Eftersyn omfatter

grundig kontrol af	Bemærk
korrosionsskader, lækager og snavs på kapsling, rør og lameller.	Meget snavs medfører reduceret ydelse og luftgennemgang.
- drypbakke - vandlås - afløb	Vandsamling i drypbakken tyder på fejlmontering eller tilstopning af afløb.
Støvsamling på lameller	Selvom der er monteret filter i ventilationsaggregatet, kan det ikke undgås, at støv vil passere og lægge sig på lamellerne. Dette vil nedsætte varmevekslernes ydeevne.

Køleteknisk eftersyn

I forbindelse med køleteknisk eftersyn, som skal foretages af autoriseret køletekniker, kontrolleres fladerne for utætheder på kølekredsen.

3.1.1 Rengøring

Sådan rengøres DX-fladens lameller

Mekanisk rengøring af lamellerne kan ske ved:

- renblæsning med luft eller damp
- ved spuling eller skylning med vand.

Vær forsigtig ved højtryksspuling, så lamellerne ikke skades.



4. Tekniske data

4.1 DX-data

DX315

DX315 (L/R)				
		Small	Medium	Large
Vægt	Vægt [kg]	19,0	21,0	21,0
Mål	Facemål (h x b) [mm]	350 x 350	350 x 450	500 x 500
	Dimension, kondens afløb	DN15 (½")	DN15 (½")	DN15 (½")
	Lamelafstand [mm]	2,5	2,5	2,5
Data	Indvendig volumen [liter]	1,2	1,5	2,5
	Antal rørrækker [stk]	3	3	3
	Antal kredse [stk]	3	3	6

DX400

DX400 (L/R)		
Vægt	Vægt [kg]	21,0
Mål	Facemål (h x b) [mm]	600 x 740
	Dimension, kondens afløb	DN15 (½")
	Lamelafstand [mm]	2,5
Data	Indvendig volumen [liter]	4,1
	Antal rørrækker [stk]	3
	Antal kredse [stk]	8

DX500

DX500 (L/R)		
Vægt	Vægt [kg]	21,0
Mål	Facemål (h x b) [mm]	700 x 800
	Dimension, kondens afløb	DN15 (½")
	Lamelafstand [mm]	2,5
Data	Indvendig volumen [liter]	5,4
	Antal rørrækker [stk]	3
	Antal kredse [stk]	12

DX040x080

DX040x080 (L/R)		
Vægt	Vægt [kg]	43,0
Mål	Facemål (h x b) [mm]	700 x 800
	Dimension, kondens afløb	DN25 (1")
	Lamelafstand [mm]	2,5
Data	Indvendig volumen [liter]	5,4
	Antal rørrækker [stk]	3
	Antal kredse [stk]	12

DX050x080

DX050x080 (L/R)		
Vægt	Vægt [kg]	43,0
Mål	Facemål (h x b) [mm]	700 x 800
	Dimension, kondens afløb	DN25 (1")
	Lamelafstand [mm]	2,5
Data	Indvendig volumen [liter]	5,4
	Antal rørrækker [stk]	3
	Antal kredse [stk]	12

DX050x060

DX050x060 (L/R)		
Vægt	Vægt [kg]	53,0
Mål	Facemål (h x b) [mm]	900 X 1100
	Dimension, kondens afløb	DN25 (1")
	Lamelafstand [mm]	2,5
Data	Indvendig volumen [liter]	9,7
	Antal rørrækker [stk]	3
	Antal kredse [stk]	18

DX050x100

DX050x100 (L/R)		
Vægt	Vægt [kg]	53,0
Mål	Facemål (h x b) [mm]	900 X 1100
	Dimension, kondens afløb	DN25 (1")
	Lamelafstand [mm]	2,5
Data	Indvendig volumen [liter]	9,7
	Antal rørrækker [stk]	3
	Antal kredse [stk]	18

DX060x140

DX060x140 (L/R)			
		Small	Large
Vægt	Vægt [kg]	63,0	81,5
Mål	Facemål (h x b) [mm]	900 x 1400 mm	1100 x 1900 mm
	Dimension, kondens afløb	DN25 (1")	DN25 (1")
	Lamelafstand [mm]	2,5	2,5
Data	Indvendig volumen [liter]	15,9	21,2
	Antal rørrækker [stk]	3	3
	Antal kredse [stk]	27	36

DX080x120

DX080x120 (L/R)		
Vægt	Vægt [kg]	58,0
Mål	Facemål (h x b) [mm]	1100 X 1300
	Dimension, kondens afløb	DN25 (1")
	Lamelafstand [mm]	3,2
Data	Indvendig volumen [liter]	8,7
	Antal rørrækker [stk]	3
	Antal kredse [stk]	20



Scan code and go to addresses at
www.exhausto.com